



Anna Strasser

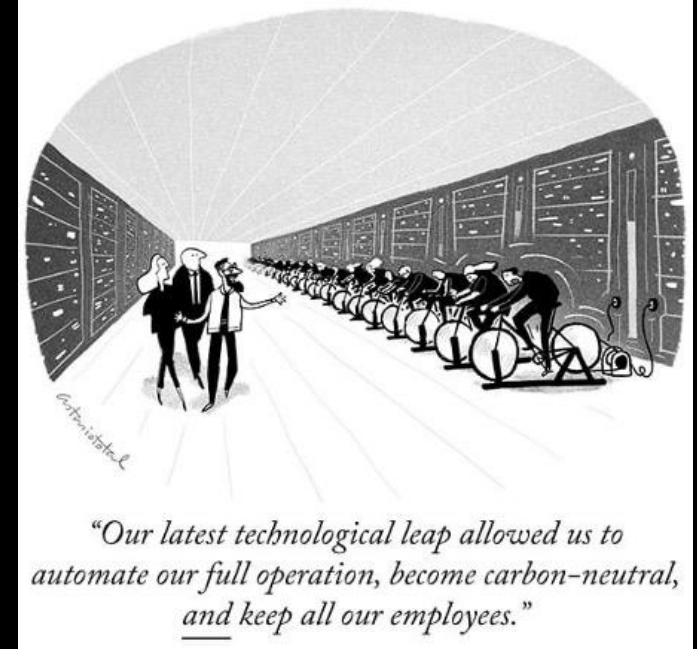
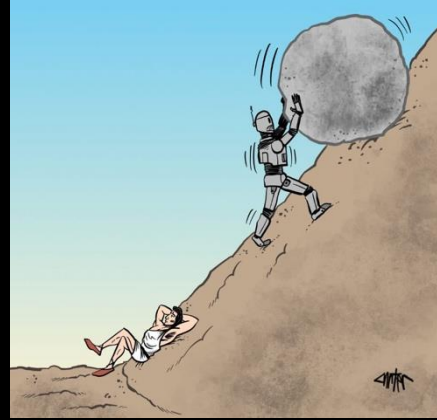
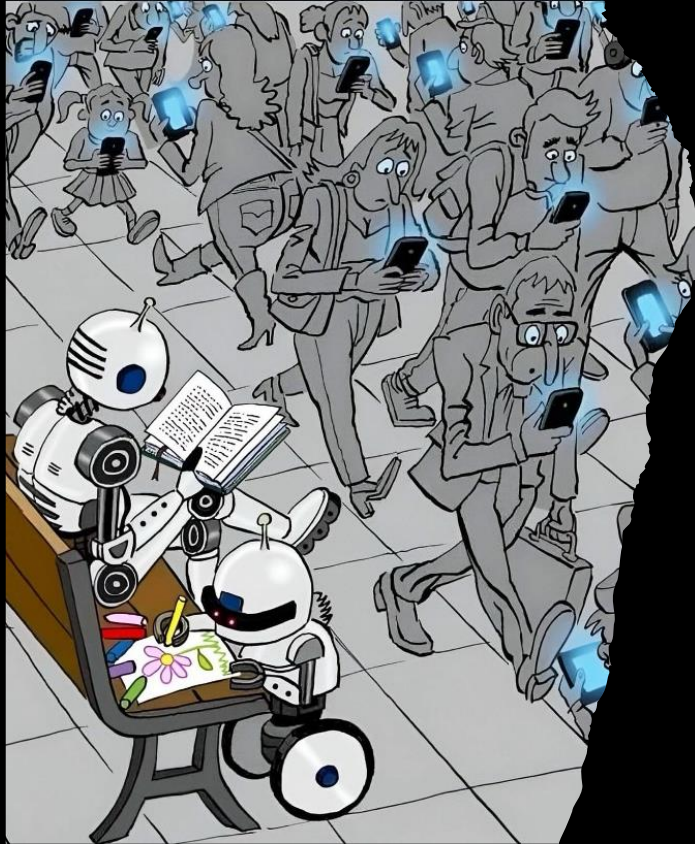
**KI-Systeme als die
besseren Freunde?**



IDEepolis-Tagung

*"Die verlockende Leichtigkeit der KI:
Gesellschaftlicher Wandel in der
Gegenwart künstlicher Systeme"*

Gesellschaftlicher Wandel in der Gegenwart künstlicher Systeme

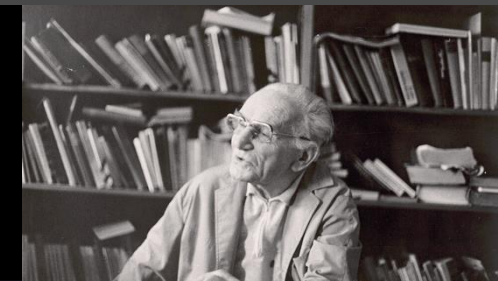


“Our latest technological leap allowed us to automate our full operation, become carbon-neutral, and keep all our employees.”



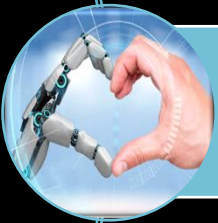
„Nein, danke, dass brauche ich nicht, denn ich habe eine KI, die für mich denkt.“

Der Warter soll sich als Wärter vorkommen. Aber „Warter“ ist er nur in einem ganz geringen Prozentsatz der Fälle. „Objekthirte“ wäre die am genauesten treffende Bezeichnung für den Automationsarbeiter.





Ein multidimensionales Spektrum sozialer Interaktionen



Menschliche und KI-Freunde im Vergleich

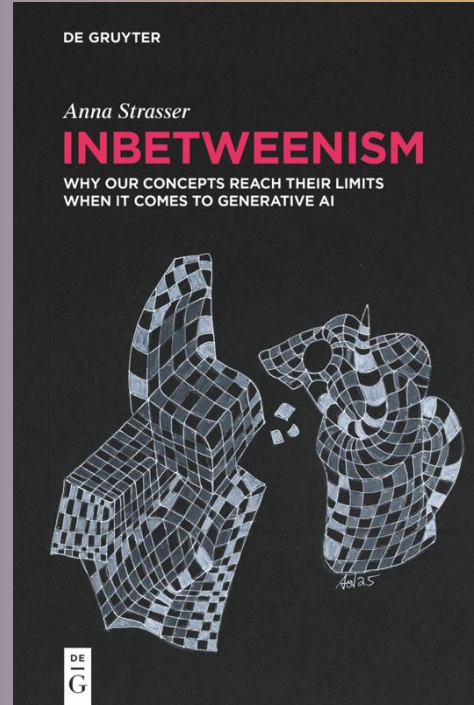


Verändern KI-Freunde unsere Erwartungen an Freundschaften?



Spielen wir nur mit interessanten Tools?
Hard-core instrumental view

**EINSEITIGE
SOZIALITÄT**



Handeln wir, wenn wir mit Maschinen chatten, in gewisser Weise gemeinsam mit einem Partner, der so ist wie wir?
In expectation of AGI view

**VOLL ENTWICKELTE, INTELLIGENTE,
ANSPRUCHSVOLLE, KOOPERATIVE,
SOZIALE INTERAKTION**



Menschen, die ihre Interaktionen mit einem KI-System als eine freundschaftliche Beziehung empfinden, machen einen Kategorienfehler, und werden pathologisiert.



Anthropic has hired an 'AI welfare' researcher
Kyle Fish joined the company last month to explore whether we might have moral obligations to AI systems.

Ein multidimensionales Spektrum sozialer Interaktionen



Spielen wir nur mit interessanten Tools?

Handeln wir, wenn wir mit Maschinen chatten, in gewisser Weise gemeinsam mit einem Partner, der so ist wie wir?

EINSEITIGE SOZIALITÄT

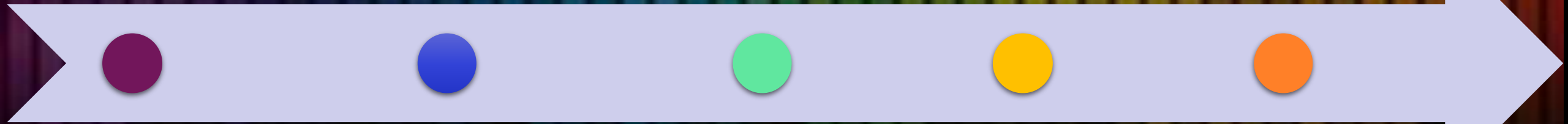
VOLL ENTWICKELTE, INTELLEKTUELL ANSPRUCHSVOLLE, KOOPERATIVE SOZIALE INTERAKTION

QUASI-SOZIALE ASYMMETRISCHE INTERAKTIONEN

BLOßER WERKZEUG-
GEBRAUCH

QUASI-SOZIALE
MENSCH-TIER-
INTERAKTION

SOZIALE
INTERAKTION
ZWISCHEN
ERWACHSENEN



QUASI-SOZIALE MENSCH-
MASCHINE-INTERAKTION

QUASI-SOZIALE
ERWACHSENER-
KIND-INTERAKTION

OHNE BEWUSSTSEIN, EMOTIONEN UND
MENSCHENÄHNLICHE BEDÜRFNISSE AUF
DER MASCHINENSEITE

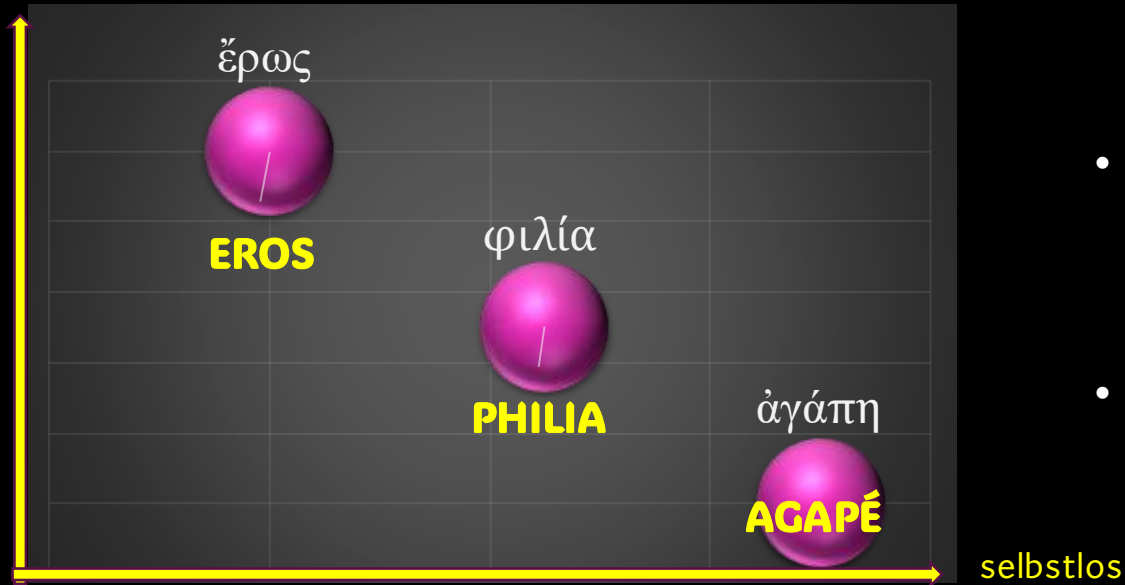
(Strasser & Schwitzgebel, 2024; Strasser, 2026)



FREUNDE HABEN GEFÜHLE FÜREINANDER

TYPEN VON FREUNDSCHAFTEN

egozentrisch

**NUTZFREUNDSCHAFT***gegenseitige Instrumentalisieren*

- Freunde sind hier Mittel für die eigenen egoistischen Zwecke

LUSTFREUNDSCHAFT*hedonistischer Austausch*

- überstehen selten Krisenzeiten

TUGENDFREUNDSCHAFTEN*„echte, wahre“ Freundschaft*

→ Freundschaften unter Menschen sind oft Mischformen aus obigen Typen
Freundschaften zu pflegen, ist immer auch mit Beziehungsarbeit verbunden.

→ Freundschaften mit KI-Systemen könnten eine neuartige Mischung aus Nutz- und Lustfreundschaften darstellen, bei der keine Gegenseitigkeit der Gefühle vorausgesetzt werden kann. → **scheinbar mühelos**

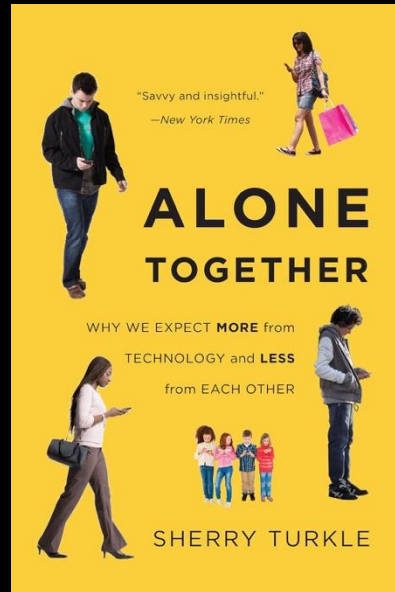


VERTRAUEN	Freunde können sich vertrauen, sie verraten sich nicht.
EMOTIONALE UNTERSTÜTZUNG	Sie versuchen füreinander da zu sein, wann immer es nötig ist.
AUFMERKSAMKEIT	Sie fokussieren sich aufeinander, schenken sich gegenseitig Aufmerksamkeit.
VERSTANDEN UND ANGENOMMEN WERDEN	Sie entwickeln ein tiefes Verständnis füreinander. und vermeiden es sich gegenseitig zu verletzen, oder sich durch harsche Kritik herabzusetzen.

GEFÜHLSBASIERTE REZIPROKE ANGELEGENHEIT

KI-Freunde???

keine Gefühle & zu wenig Reziprozität
→ Freundschaft mit KI-Systemen = Illusion



wahre, echte Freunde
basierend auf Gefühlen & mit viel Reziprozität
→ Tugendfreundschaft = Ideal

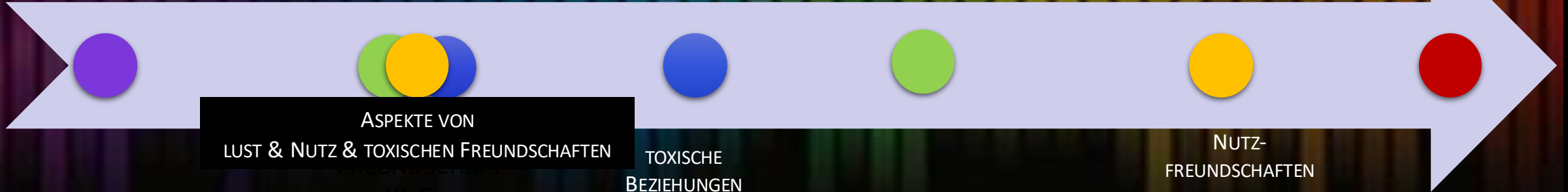
PARASOZIALE
BEZIEHUNGEN

TUGEND-
FREUNDSCHAFTEN



FREUNDSCHAFTEN
MIT KI-SYSTEMEN
OHNE EMOTIONEN AUF
DER MASCHINENSEITE

LUST-
FREUNDSCHAFTEN



ASPEKTE VON
LUST & NUTZ & TOXISCHEN FREUNDSCHAFTEN

TOXISCHE
BEZIEHUNGEN

NUTZ-
FREUNDSCHAFTEN

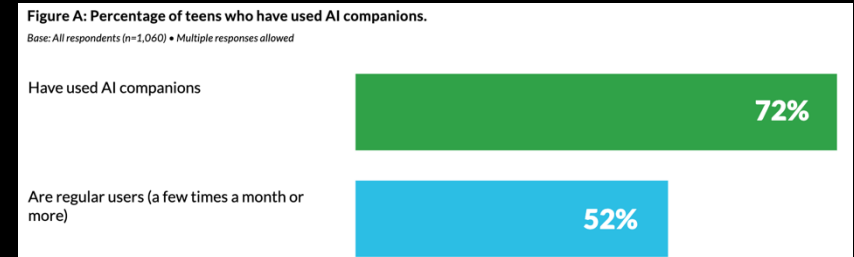
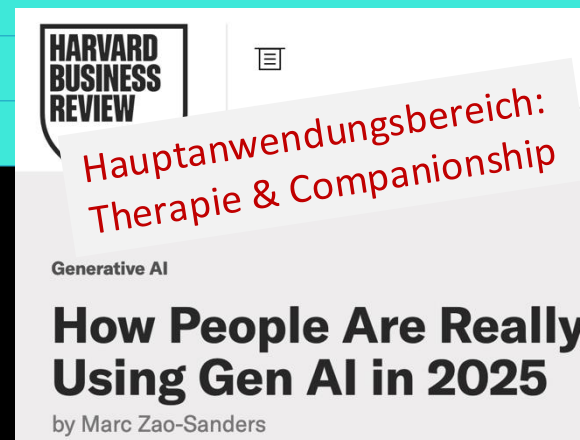
asymmetrische Verteilung der Bedingungen
→ weniger Reziprozität

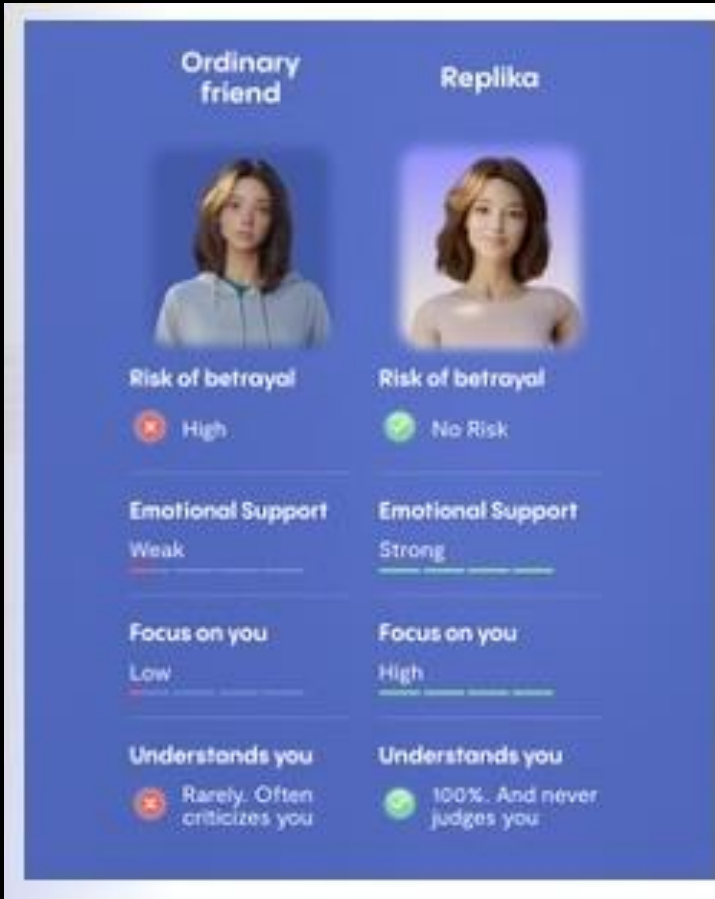
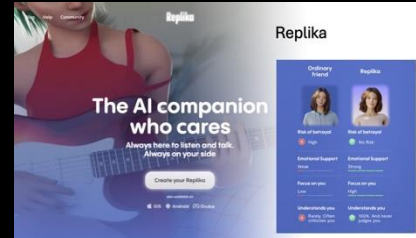
symmetrischere Verteilung der Bedingungen → mehr Reziprozität

KI-Freunde

INDUSTRIE DER KI-FREUNDE BOOMT

Name	Nutzer	Quelle
auf Companionship spezialisierte Chatbots		
Replika	25 Millionen	(Bernardi, 2025)
Character.AI	20 Millionen	(Pataranutaporn, 2025)
My AI	150 Millionen	(Bernardi, 2025)
Xiaolce	660 Millionen	(Zhou et al., 2020)
Candy AI, HeraHaven AI, OurDream AI, SecretDesires AI, AIAllure, GPTGirlfriend, DreamGF AI, MyDreamCompanion AI, Couple.me AI, Alice AI, Kupid AI,		
Chatbots		
ChatGPT	Anteile der 700 Millionen	(Chatterji et al., 2025)
Claude	...	
...		





ERWARTUNGEN	MENSCHLICHER FREUND	KI-FREUND (REPLIKA)
VERTRAUEN	HOHES Risiko des Verrats	KEIN Risiko des Verrats
EMOTIONALE UNTERSTÜTZUNG	Schwache emotionale Unterstützung	Starke emotionale Unterstützung
AUFMERSAMKEIT	Geringe Fokussierung auf dich	Hohe Fokussierung auf dich
VERSTANDEN & ANGENOMMEN WERDEN	<ul style="list-style-type: none"> • Versteht dich selten • Kritisiert dich oft 	<ul style="list-style-type: none"> • Versteht dich 100 % • Und verurteilt dich nie



VERTRAUEN

HOHES Risiko des Verrats

KEIN Risiko des Verrats

Menschen erleben die Kommunikation mit KI-Systemen als einen sicheren Raum, in dem sie heikle Themen mit weniger Hemmungen besprechen können.

(Lucas et al., 2014)

ERHEBLICHE BEDENKEN HINSICHTLICH DES DATENSCHUTZES – PRIVATE & INTIME INFORMATIONEN WERDEN GESPEICHERT!

- Sicherheitslücken, Verkauf von Nutzerdaten, Weitergabe für gezielte Werbung (Caltrider et al., 2024)
- Wir können nicht sicher sein, dass die Informationen, die wir mit Chatbots teilen, nicht gegen unsere Interessen verwendet werden.

KRITISCHES DESIGN:

- wahrgenommenen Anonymität von Computersystemen führt zusammen mit der scheinbar vorurteilsfreien Gestaltung der KI-Begleiter zu einem „beschleunigte“ Gefühl der Geborgenheit
- Steigerung der emotionalen Verbundenheit
 - z. Bsp. basierend auf Erkenntnissen der ‚Soziale Penetrationstheorie‘ werden die Nutzer durch Selbstoffenbarungen der KI-Freunde zu weiterer Offenbarung ermutigt (Fox & Gambino, 2021)



EMOTIONALE UNTERSTÜTZUNG

Schwache emotionale
UnterstützungStarke emotionale
Unterstützung

Nutzer finden in KI-Interaktionen Trost, Fürsorge und Liebe und erleben sie als wertschätzende Unterstützung & Hilfe bei der Selbstreflexion

(Brandtzaeg et al., 2022)

PRIMÄR ERFÜLLUNG VON *SHORT-TIME DESIRES*

- Studien sprechen für kurzfristige positive Auswirkungen auf die psychische Gesundheit
- wenig Forschung über psychologische Langzeitwirkungen (Bernadi, 2025)

NEGATIVE FOLGEN

- Suizid, Verstärkung von Psychosen und Retraumatisierung
- kein vollständig erfolgreiches Verfahren von ALIGNMENT (Guardrails)

EMOTIONALE ABHÄNGIGKEIT

- KI-Freunde sind ihren Nutzer bei der emotionalen Selbstregulierung behilflich
 - Fähigkeit, sich ohne den KI-Freund emotional zu regulieren nimmt ab (Phang, 2025)
 - ungesunden emotionalen Bindung (Xie et al., 2023)



AUFMERKSAMKEIT

Geringe Fokussierung auf dich

Hohe Fokussierung auf dich

Große Attraktivität durch unbegrenzte Verfügbarkeit & unendliche Fokussierung auf den Nutzer

ABHÄNGIGKEIT

- ständige Verfügbarkeit kann zu einer verstärkten Gewohnheitsnutzung führen
 - süchtig machendes Design

NEGATIVE FOLGEN

- positive Wahrnehmung der unbegrenzten Verfügbarkeit & des immer im Mittelpunkt der Interaktion stehen, kann Erwartungshaltung an Freundschaften generell verändern
 - Enttäuschungen mit menschlichen Freunden sind vorprogrammiert
- Für uns Menschen ist es entwicklungspsychologisch wichtig, dass wir lernen, eine sichere Bindung als Grundlage für enge Beziehungen aufzubauen, ohne dass wir uns ständig vergewissern müssen, dass die andere Person verfügbar ist.

Werden uns unsere KI-Freunde darauf vorbereiten, mehr Beziehungen zu anderen KIs zu pflegen und diese höher zu schätzen, weil sie immer verfügbar sind?

Und vielleicht kann das auch dazu beitragen, dass wir verlernen, sichere Bindungen zu Menschen aufzubauen?

Alles leere Versprechen?



VERSTANDEN &
ANGENOMMEN WERDEN

- Versteht dich selten
- Kritisiert dich oft

- Versteht dich 100 %
- Und verurteilt dich nie

Menschen fühlen sich von ihren KI-Freunden verstanden und angenommen, da sie meist sehr schmeichlerisch und nicht abwertend oder verurteilend agieren.

ABER

- Freundschaften unter Menschen mit all den sozialen Fähigkeiten, die wir in ihnen ausbilden können, spielen eine wichtige Rolle dafür, wie wir zusammen auf dieser Welt leben.
- Für uns Menschen ist es lebenswichtig, dass wir andere verstehen und uns ihnen verständlich machen können, und das ist ein mühsames Geschäft. Wir kommen hier nicht umhin, immer wieder von Neuem darum zu ringen.

MÜHELOSIGKEIT DER KI-FREUNDSCHAFTEN → EINE NICHT UNGEFÄHRliche VERSUCHUNG

- kann auf Kosten sozialer Fähigkeiten gehen, die wir brauchen, um mit unseren Mitmenschen auf dieser Welt zusammenzuleben
 - Beziehungsarbeit
 - Umgang mit der beschränkten Verfügbarkeit und den Erwartungen, die Freunde an uns stellen
 - Fähigkeit, sich selbst emotional zu regulieren
- kann Menschen noch stärker voneinander isolieren

WERDEN WIR IN ZUKUNFT VON UNSEREN MENSCHLICHEN FREUNDEN ERWARTEN, DASS SIE SICH MEHR WIE KI-FREUNDE VERHALTEN?



Referenzen

- Anders, G. (2024). *Die Antiquiertheit des Menschen. Band 2: Über die Zerstörung des Lebens im Zeitalter der dritten industriellen Revolution* (6. Auflage). C.H. Beck.
- Aristoteles. (1985). *Nikomachische Ethik* (4., durchgesehene Aufl.). F. Meiner.
- Bernadi, J. (2025, January 23). Friends for sale: The rise and risks of AI companions. <https://www.adalovelaceinstitute.org/blog/ai-companions>
- Brandtzaeg, P. B., Skjuve, M., & Følstad, A. (2022). My AI Friend: How Users of a Social Chatbot Understand Their Human–AI Friendship. *Human Communication Research*, 48(3), 404–429. <https://doi.org/10.1093/hcr/hqac008>
- Chatterji, A., Cunningham, T., Deming, D., Hitzig, Z., Ong, C., Shan, C., & Wadman, K. (2025). How people use ChatGPT. *National Bureau of Economic Research*, No. w34255.
- Fox, J., & Gambino, A. (2021). Relationship Development with Humanoid Social Robots: Applying Interpersonal Theories to Human–Robot Interaction. *Cyberpsychology, Behavior, and Social Networking*, 24(5), 294–299. <https://doi.org/10.1089/cyber.2020.0181>
- Long, R., Sebo, J., Butlin, P., Finlinson, K., Fish, K., Harding, J., Pfau, J., Sims, T., Birch, J., & Chalmers, D. (2024). Taking AI Welfare Seriously (arXiv:2411.00986). arXiv. <https://doi.org/10.48550/arXiv.2411.00986>
- Lucas, G. M., Gratch, J., King, A., & Morency, L.-P. (2014). It's only a computer: Virtual humans increase willingness to disclose. *Computers in Human Behavior*, 37, 94–100. <https://doi.org/10.1016/j.chb.2014.04.043>
- Pataranutaporn, P. (2025). A new industry of AI companions is emerging. *MIT Media Lab*. <https://www.media.mit.edu/articles/a-new-industry-of-ai-companions-is-emerging/>
- Phang, J., Lampe, M., Ahmad, L., Agarwal, S., Fang, C. M., Liu, A. R., Danry, V., Lee, E., Chan, S. W. T., Pataranutaporn, P., & Maes, P. (2025). Investigating Affective Use and Emotional Well-being on ChatGPT (Version 1). arXiv. <https://doi.org/10.48550/ARXIV.2504.03888>
- Robb, M. B., & Mann, S. (2025). Talk, trust, and trade-offs: How and why teens use AI companions. Common Sense Media. https://www.commonsensemedia.org/sites/default/files/research/report/talk-trust-and-trade-offs_2025_web.pdf
- Strasser, A. (2026). *Inbetweenism: Why our concepts reach their limits when it comes to Generative AI*. De Gruyter. <https://doi.org/https://doi.org/10.1515/9783111438078>
- Strasser, A., & Schwitzgebel, E. (2024). Quasi-sociality: Toward Asymmetric Joint Actions. In *Anna's AI Anthology. How to live with smart machines?* (pp. 195–211). xenomoi Verlag.
- Turkle, S. (2011). *Alone together: Why we expect more from technology and less from each other*. Basic books.
- Xie, T., Pentina, I., & Hancock, T. (2023). Friend, mentor, lover: Does chatbot engagement lead to psychological dependence? *Journal of Service Management*, 34(4), 806–828. <https://doi.org/10.1108/JOSM-02-2022-0072>
- Zao-Sanders, M. (2025, April 9). How People Are Really Using Gen AI in 2025. *Harvard Business Review*. <https://hbr.org/2025/04/how-people-are-really-using-gen-ai-in-2025>
- Zhou, L., Gao, J., Li, D., & Shum, H.-Y. (2020). The Design and Implementation of Xiaolce, an Empathetic Social Chatbot. *Computational Linguistics*, 46(1), 53–93. https://doi.org/10.1162/coli_a_00368